

LEADBRAIN TIMES

[AUGUST 2024]

会社経営に必要なひと、お金、目標を相談できるパートナーでありたい

vol. 051

MONTHLY COLUMN
今月のお役立ちブレイン斎藤さん！
融資を受けたい
会社を救え！第4回 社長の夢
株式会社兵藤製作所 代表取締役
プロのらーめん学校 校長
兵藤 沢人氏2024年度
おすすめの
助成金特集MONTHLY RECOMMEND
今月のおすすめ飲食店
中目黒 Burger Factory

今月のごあいさつ

社長の人格②

リードブレイン代表・皆川知幸

皆様、今年の夏は例年にも増して暑さが厳しいですね。体調管理には十分にお気をつけください。さて、先月に引き続き、社長の人格についてお伝えしたいと思います。

経営者は会社が順調に成長する中で、仕事の優先順位や経営の方向性について、悩むシーンが増えてくると思います。マイケル・ガーバーの著書「E-Myth」では、【経営者には「起業家」「マネージャー」「職人」という3つの人格が存在する】と説明されています。「起業家」は変化を好む理想主義者です。未来に生き、新しいビジネスチャンスを追求めます。一方で、「マネージャー」は管理が得意な現実主義者です。過去の成功体験を基に、安定した運営を目指します。そして、「職人」は手に職を持った個人主義者です。現在に集中し、専門分野で力を発揮します。そして、それぞれの人格がバランスを取ることで、企業は驚くべき成長を遂げることができるそうです。

では、どうすればこの3つの人格をバランスよく活用できるのでしょうか？ここで重要なのは、企業の成長段階に応じて、3つの人格の比重を変えることです。事業の幼年期では、職人の人格が主導権を握ることが多いです。目の前の仕事をこなし、顧客の信頼を築くことが最優先です。しかし、事業が成長し青年期に

入ると、管理能力が求められるようになります。マネージャーとしての視点が重要です。混乱を防ぎ、組織を効率的に運営するための仕組み作りが必要です。そして、事業が成熟期に差し掛かると、起業家としての視点が再び求められます。新しい市場の開拓や、未来のビジョンを描くことが企業の次なる成長の鍵となります。

経営者が内に秘めた3つの人格のバランスを取ることは、企業の成長に欠かせません。それぞれの人格が最高の働きをすることで、全体として最高の結果を出すことができます。ガーバーの「E-Myth」によると、経営者がつまづくポイントは主に2つあるそうです。1つ目は、職人的な仕事に固執しすぎることです。経営者が目の前の仕事に集中しすぎると、長期的なビジョンを見失いがちです。その結果、企業の成長が停滞し、経営者自身も燃え尽き症候群に陥る可能性があります。2つ目は、管理能力の不足です。事業が成長し、社員数が増えると、組織全体の調整が必要になります。管理能力が不足していると、組織内で混乱が生じ、業績に悪影響を及ぼすことがあります。

いかがでしょうか？経営者自身が会社のステージに合わせてバランスを取り、事業の成長を目指してみてください。

齋藤さん！ 融資を受けたい会社を救え！

事業拡大のために融資を受けたい美容院経営者
鯛子さんと財務支援担当齋藤のものごと



リードブレン株式会社
財務担当 齋藤 七海

新卒でリードブレン(株)に入社。財務支援事業部に所属し、経営分析のための財務報告書作成や、融資申請のための事業計画書の作成を担当。最近では窓口として顧問先の財務会計のお悩み相談に乗ることも。資金繰りや経営に悩む企業様の力になれるよう、日々精進している。



一 ある日のこと...



鯛子

リードブレンさんでしょうか？株式会社BEAUTY BRAINの知里 鯛子と申します。最新の機械設備を購入するために融資を受けたく、融資の計画書作成のサポートをしていただきたくお電話をいたしました。



齋藤

融資の計画書作成のご相談ですね！融資を受けるには、まずは、**格付け診断サービス**をおすすめしています。



鯛子

格付け診断サービスって初めて聞きました…どうしておすすめなんですか？診断せずに、融資の計画書書くこともできますよね？



前編

株式会社BEAUTY BRAIN
代表 知里 鯛子

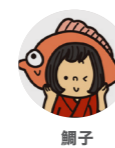


美容院経営歴13年、現在京都で3店舗の美容院を運営している。これまでは順調に売り上げを伸ばしていたが、最近では物価高騰の影響で経営はギリギリの状態に。無駄なコストカットや商品の値上げをするなど対策をするも、このままでは今までのような売り上げを保つのは難しいと考えている。そんな時、業界ではまだ導入例が少ない最新の機械設備を使えば、新たな商品を提供できるだけでなく、話題になって集客にもつながるはず！とひらめいた。しかし、そのためには、資金が必要で…。



齋藤

格付け診断サービスというのは、**御社が銀行などの金融機関からどう見られているのかを診断するサービス**です。学生時代に通知表をもらったことがあると思いますが、それと同じように、銀行からの御社の評価が5段階で格付けされます。**評価が良ければ、金利の交渉ができたり、評価が悪ければ融資を受けるタイミングの見直しや、評価を上げるための改善点が見えます。**実はこの評価は弊社が独自の基準で評価しているわけではありません。**全国の金融機関や保証協会が実際に使用する国内最大のデータベースを利用したシステムを使って評価を出しますので、信憑性が高く、この評価がそのまま金融機関からの評価になる**といっても過言ではありません。また、財務面の強み・弱みも細かいところまで分析することができるので、**説得力のある事業計画書の作成が可能**なんです。



鯛子

診断を行うことで**融資の通過率が高くなる**ってことですね！良いサービスですね！では、診断を行うから、融資計画書作成のご相談をしたいと思いません！

決算書類を提出するだけで
すぐに診断できます！

経営診断報告書サンプル

※画像はイメージです。実際の商品とはデザイン・仕様が一部異なる場合がございます。
※実際は、数ページにわたって会社の評価を作成します。

MES 経営診断報告書 貴社名:株式会社BEAUTY BRAIN



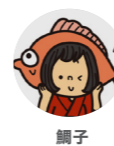
Table with 5 columns: CRD Ranking, Revenue, CRD Score, Financial Content, and Ranking Meaning. It details the company's performance across various metrics like liquidity, growth, and profitability.

一 診断結果が後日届く。齋藤は鯛子に早速連絡する



齋藤

診断結果が出ました。**総合評価はA**でした！素晴らしいです！利益もあがっていますし、自己資本比率も問題なさそうですね。**評価の根拠になった分析指標が細かく記載されているので、一緒に見ていきましょう。**分からないところがありましたらお聞きください。



鯛子

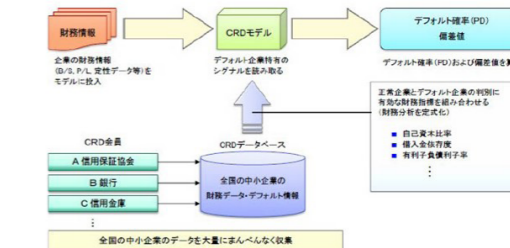
ちなみに、この段階で総合評価がDやEの企業様ですと、融資が厳しい場合もございます。その場合は弊社の財務コンサルティングサービスをおすすめしています。結果を基に財務面の弱みを抽出し、改善に向けた計画と一緒に考え、継続的なモニタリングを行います。また企業様の状態に合わせて補助金や融資制度のご案内もできますので、財務体制の強化をされたい企業様や、資金繰りにお悩みの企業様にはぴったりのサービスだと思います。

こんなにも詳しく評価が分かるんですね。自社の位置づけがどのあたりか全く検討がつかなかったので今回知ることができてよかったです。そして、A評価ということで、自信にも繋がりました。で、齋藤さん、すみません…思ったより会社の評価がよかったので融資の計画書作成は自社で行おうと思います。

MES 経営診断報告書 貴社名:株式会社BEAUTY BRAIN

Table showing financial ratios and their status (OK, NG, etc.) for various categories like capital stability, growth, and profitability.

●CRDモデルとは？
CRDモデルとは、財務情報からデフォルト企業に特有のシグナルを読み取り、デフォルトの可能性(倒産リスク)を見極める道具です。統計的基準を駆使して全国の中小企業の財務データ・デフォルト情報と分析し、デフォルト傾向に類似した企業を財務指標を組み合わせ「デフォルトリスク」を算出します。MESには、全国の信用保証協会と連携し、保証料に活用されている「CRDモデル」を財務評価エンジンとして搭載しています。



齋藤

かしこまりました。ですが、**コロナが落ち着いてきた今、かなり融資の審査が厳しくなっています。**少しでも早く融資を受けたいご希望ですので、当社にご依頼されることをおすすめいたします。もちろん、会社様でやっていただくこともできますがいかがなございますか…？



鯛子

情報ありがとうございます！いやあでもA評価ですし、一度自社で作成したいと思えます！



齋藤

かしこまりました！また何かございましたらお気軽にご相談ください。

一 さて、融資を受けたい知里 鯛子さんは、齋藤の手助けを受けずに事業計画書を作成し、無事に融資を受けることができるのか!?

後編はNEWSLETTER NO.52へ続く…

第4回 社長の夢 /
株式会社兵藤製作所 (キッチンヒョードー) 代表取締役
プロのらーめん学校 校長 兵藤 沢人氏

社長の夢

第4回となる社長の夢インタビュー。今回は厨房機器の設備や設計、フードサービス施設のトータルプランニングなどを手掛ける、株式会社 兵藤製作所(キッチンヒョードー)の代表取締役社長であり、繁盛するためのラーメン学校、プロのためのラーメン学校校長でもある兵藤沢人氏にお話を伺いました。

自己紹介

現在44歳。楽しそうに仕事をしている家族の姿をみていて、漠然と家業を継ごうかなと思っていた幼少期。しかし20代でグッドウィルグループの飲食部門で勤務。東京で居酒屋店長として23期連続売上1位を獲得、社員賞なども数多く受賞し、東京での仕事が好きで家業には戻らないと思っていた。そんな矢先、父からの切実なヘルプがあり戻ることを決意。店長ノウハウを半年かけて引継ぎ、小山へ。どん底だった家業をイチから立て直し、現在はプロのためのラーメン学校をメインに事業を展開している。

株式会社 兵藤製作所の沿革

祖父母が小さい板金屋を始めたのが創業のきっかけ
昭和35年 創業。栃木県佐野市にて出前箱製造販売開始
昭和45年 厨房設備・設計・施工・サービスを始める
昭和56年 小山店として国道50号線沿いに出店
昭和60年 現店舗向かいに拡大移転
平成9年 敷地2,180m²、建坪726m²に拡大移転
業界内地域一の規模と実績

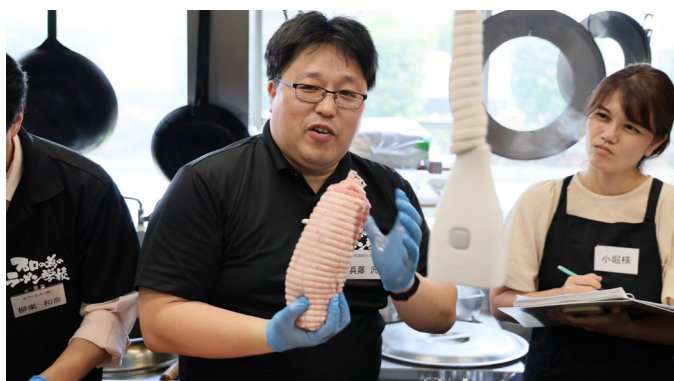


現在の事業内容

総合厨房設備の設計から施工・販売・サービス・製麺機・圧力寸胴・食器・料理道具一式の販売を行っております。すべて取り扱うことをメインとしてきましたが、メーカーの参入により、昔のような利益が出なくなりました。私が会社に戻ったときは会社経営も

傾き出していて、本当に大変でした。いろんなきっかけがあり、現在は、**お客様を育てる、商売を始めるときに最初から入り込み一緒に成長**していき、商売するときには弊社の道具も購入していただくという、中のコンテンツがメイン事業となっています。

プロのラーメン学校をやるようになったきっかけ



戻ってきたときには会社が本当にボロボロでした。そば屋と居酒屋に修行に行っていたので、最初はそばをやると思ってやってみました。教えてみたんですが、当時は脱サラそば屋さんブームで定年あたりの方がメインのお客様でした。そうなると、趣味のレベルでやるくらいで、ビジネスには発展していかず、経営者ではないので、考え方がついていけないという感じだったので別の事にしようと思いました。最初に担当したエリアが佐野でした。好きなものがラーメンだと思い、まずはラーメン教室をやってみました。製麺機メーカーさんを講習会場で使って佐野ラーメン勉強会みたいな。でもスープはめっちゃくちゃ、かえしも美味しくない、なんなら麺も佐野ラーメンじゃないという状況だったので

す。参加したお客様も『これだけであればいいんじゃない?』という感じで、素人ラーメン教室みたいな感じでした。ラーメン教室をよくしようと思って、地元の有名な店主に声をかけてやってみました。実際にお店を運営する側の立場でお店を見てみると、地元では有名店だけど売上げがなかったり、利益がなかったり。『**ラーメン屋なんてこんなもんだよ**』という声をたくさん聞いて『**違うな**』と思いました。そのタイミングで**繁盛塾の木村さん**にたまたま本当に偶然なんですけど出会って、『君面白いね』と声をかけていただいて、いろんなところにかばん持ちで全国連れていってもらいました。**東京六厘舎さんや丸源ラーメンさん**などなど。今は有

繁盛塾の木村さん(木村康宏氏)

(株)繁盛塾代表取締役。1999年、学習院大学卒業。在学中は、コンサルタントとして著名な江口泰広教授に師事。その後、約2年間のフリーター生活を経て、(株)船井総合研究所に入社。チーフコンサルタントとして活躍。2010年、同社退職後、ラーメン業界専門の経営コンサルティング会社(株)繁盛塾を設立。これまで超有名店を含む300社1500店舗以上のラーメン店の経営に携わる。

名だけど、まだかけ出しのときに関わらせていただきました。**やる気のある、活気のあるこれから担っていく経営者さんたくさん会って、同じ時代を過ごせたことで自分でラーメン学校をやるうと決めました。**そして繁盛するためのらーめん学校に変えようと思い再始動しました。最初は生徒2~3人でした。その人たちが2店舗、3店舗、4、5店舗、、、10店舗って出して行って、口コミで学校が広がっていきました。**らーめん学校では技術、コンテンツ、繋がり**を提供しています。**木村さんに出会ってなかったら、ラーメンやっていなかったな一とも思いますね。**自分でやるうとは思わなかったと思います。



強み



ラーメンに特化したラーメンカタログ、全国世界中に広がるネットワークが強みだと思います。将来の夢がスペインに住むことって行っていたスタッフさんがいて、スペインから26店舗やっているラーメン学校の卒業生が来るからアテンドして、よかったらピザ出してあげてスペインで働かせてあげると繋がったり。**ささいなことでもぱっとやってあげるようにしています。どうやったら解決してあげることができるかなと考えて行動**していますね。この前もニュージーランドに昔留学していて、またニュージーランドに行きたいって子がいて、ニュージーランドでやる人がいるからピザの話しておくよって言って、こないだ決まってニュージーランドに住むことになったり。**何年後かにそれがいるんな形で私に返ってくるかなと思**い、困っていたりする人がいたら手を差し伸べるようにしています。

経営していて嬉しかったこと、悔しかったこと

お客様が伸びていたり、ラーメン学校に戻ってきたり、スタッフの子が活躍してくれたりする時が一番嬉しいです。悔しいはあんまりないけど、**お客様が自分の力不足でお店がうまくいかなかったりしたときは悔しい思い**もしました。当時は自分のせい

などかかったりもしました。ただ正直うまくいかない人はうまくいかないの(笑)今はどうしてもかみ合わない人はいるって割り切っています。

今後のビジョン

宣伝をしていない会社なので、**展示会などで露出していきたいです。あと海外でラーメン文化を根付かせたいです。**ラーメン学校をやっている中に中国、アメリカ、ブラジルにいるのでそこからどんどん広げていきたいですね。以前は日本のラーメンを真似たものが多かったんですけど、今は**海外独自のメニューや形態が増えてきた**なと感じます。マッシュルームのせたり、燻製の油かけたり。**自分が亡くなっても、ラーメン文化が続いていこうな基盤**をつくっていきます。フランチャイズではないけど、ヨーロッパやオセアニアでも始めようとなっているので、今後がますます楽しみです。



2024年度 おすすめの助成金特集

今回は、厚生労働省から令和6年度4月1日に発表された2024年度(令和6年度)のおすすめ助成金の概要と助成額をご紹介します。

助成金

助成金とは？

助成金とは、従業員のキャリアアップ、生産性の向上、仕事と育児や介護の両立支援、雇用環境の整備等に積極的に取り組む事業主に対して国から助成される資金のことです。

キャリアアップ助成金 | 正社員化、処遇改善の取組を実施した事業主に対して支給される助成金

▼ 正社員化コース

雇用期間に定めのある社員(契約社員・パート・アルバイト)を正社員に転換または直接雇用した場合に助成されます。(正社員に転換後の賃金を3%以上増額させるなど、多数要件があります)



助成額 (中小企業の場合)

✓ 有期雇用労働者を正社員化した場合
1人あたり最大 **80万円**
(40万円×2回)

✓ 無期雇用労働者を正社員化した場合
1人あたり最大 **40万円**
(20万円×2回)

※1年度1事業所当たりの支給申請上限:人数が20名まで ※母子(父子)家庭の場合は各種加算あり

▼ 社会保険適用時処遇改善コース (令和8年3月までの暫定措置)

社員を新たに社会保険に加入させるとともに、収入を増加させる取組を行った場合に助成があります。



助成額 (中小企業の場合)

① 手当等支給メニュー
1人あたり最大 **50万円**

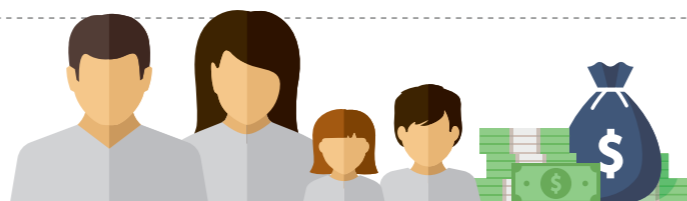
② 労働時間延長メニュー
1人あたり最大 **30万円**

③ 1年目に①と2年目に②の取組を行った場合
1人あたり最大 **50万円**

両立支援等助成金 | 出産・育児・介護を行う社員を支援する助成金

▼ 出生時両立支援コース(子育てパパ支援助成金)

男性社員が育児休業を取得しやすい環境や体制を整え、子の出生後8週間以内に開始する連続5日以上の子育て休業を取得した場合、支給対象労働者数3人まで助成されます。



助成額

✓ 育児休業を取得した場合
最大 **20万円** (1人目)
最大 **10万円** (2-3人目)

✓ 育児休業取得率が1年以内に30%以上上昇した場合
最大 **60万円**

※プラチナくるみん認定事業主の場合:最大15万円加算

▼ 育児休業等支援コース(育休取得時・職場復帰時)

出産・育児を迎える女性社員の円滑な育児休業(3ヶ月以上)取得や職場復帰を支援するプランを作成し、実際に取得した場合等に助成金が支給されます。(復帰時は原則、現職への復帰が必要であることや、職制上の地位が下回っていないことなど多数要件があります)



助成額

✓ 育児休業を取得した場合
最大 **30万円**

✓ 職場復帰時
最大 **30万円**

▼ 育休中等業務代替支援コース

育児休業や育児のための短時間制度がより利用しやすいように、業務を代替する労働者への手当支給や代替要員の新規雇用を行った場合に助成されます。



助成額

✓ 手当を支給した場合
育休取得者1人につき最大 **125万円**
短期間勤務中最大 **110万円**

✓ 新規に代替する労働者を雇用した場合
7日以上育休取得時 **9万円**
半年以上育休を取得したら最大 **67.5万円**

※支給金額は手当支給額により異なります。

※業務代替した期間に応じて支給金額が異なります。

▼ 柔軟な働き方選択制度等支援コース

柔軟な働き方制度を複数導入し、育児期の労働者と面談して労働者がある制度を利用した場合に助成があります。



助成額

✓ 制度を2つ導入かつ対象者が制度を利用した場合
最大 **20万円**

✓ 制度を3つ以上導入かつ対象者が制度を利用した場合
最大 **25万円**

業務改善助成金 | 生産性向上のために設備投資を行う時に

生産性向上のために設備投資(機械設備・コンサルティング導入など)を行い、事業場内の最低賃金を引き上げた場合に、費用の一部が助成されます。

※助成上限額は、引き上げた最低賃金の額および対象社員数に応じて決まります。
※設備投資にかかった費用の9/10と助成上限額を比較し、いずれか安い方の金額になります。

助成額

最大 **600万円**

働き方改革推進支援助成金

▼ 業種別課題対応コース

令和6年4月1日に建設業・運送業・病院等にも時間外労働の上限規制が適用されることに伴い、生産性の向上・労働時間の削減等に取り組んだ場合に助成されます。

助成額

建設業 最大 **1,000万円** 病院 最大 **1,000万円**
運送業 最大 **950万円**
※成果目標達成に応じて支給金額は異なります。

LB広報部チョイスの
今月のおすすめ店



今月の担当:永野

中目黒 Burger Factory

まるで美術館!? 見て食べて楽しめるBurger Factory

「中目黒 Burger Factory」は、中目黒駅から徒歩5分、祐天寺と中目黒の間にある人気のハンバーガーショップ。レトロな商店街にとびっきりPOPでおしゃれなお店があるので、場所は迷うことなくたどり着けるはずです！中に入ると、まずPOPな店内にテンションが上がります。壁にはアメリカンテイストな可愛いアートが数えきれないほど描かれています。ハンバーガーは種類が多く、とても迷ってしまいますが、私はアボカドバーガーをチョイス！新鮮なアボカドがたっぷり使われており、クリーミーなアボカドと肉厚なパティの絶妙なハーモニーが楽しめます。パンズはカリッと焼き上げられ、レタスやトマトとのバランスも完璧。食



べ応えがあり、満足度の高い一品です。また、ワンドリンク制なので、ドリンクも注文。店内を見回すと大きなおいしそう飲み物を注文している人が多く、何かな？とメニューを見ると、シェイクでした。シェイクは大きくて写真映えするだけでなく、フレーバーも豊富で、食後のデザートとしてぴったりだと思います。が…その大きさに注文するのを躊躇してしまいました。次回は、頼んでみたいです～！

店内には約20席ほどのテーブル席があり、カジュアルな雰囲気が漂っています。友人とのランチや家族連れ、デートにもぴったりのお店です。スタッフの明るい接客も魅力の一つです！ぜひ、「中目黒 Burger Factory」で美味しいハンバーガーと食後のシェイクを楽しみながら、楽しいひとときを過ごしてみてください。

中目黒 Burger Factory

東京都目黒区上目黒2-43-11 小川ビル 1F

定休日：無し



MONTHLY NEWS 今月のお知らせ

リードブレイン Facebook 公式アカウント 好評配信中！

忙しい経営者のあなたへ！

- 最新のお役立ち情報をリアルタイムでお届け
- 補助金/助成金/労務/財務情報などを配信中！



フォロー(いいね!)方法

- QRコードを読み込む
※もしくは、Facebookページから「リードブレイングループ」を検索
- 「いいね!」をクリック
※「いいね!」をすると自動的にフォローされます
- 「いいね!」済みになったらOK

リードブレイングループ
Facebookページ



リードブレイン株式会社
リードブレイン社会保険労務士法人
リードブレイン行政書士法人